

Искусство России на пороге Нового времени.

17
век

ЭПОХА КРУТОГО ПЕРЕЛОМА В ОТЕЧЕСТВЕННОЙ ИСТОРИИ



От царствования Ивана Грозного до империи Петра 1 Россия прошла путь длиною в сто лет, но это были поистине трагические времена:

- Непримируемой борьбы за престол
- Кровопролитных войн с польско-шведскими интервентами
- Крестьянских восстаний
- Не менее трагическим событием стал церковный раскол.

- В эпоху «бунташного века» искусство пыталось преодолеть жесткие рамки прежних традиций. Искало новые пути реализации своих возможностей. В общественной мысли и художественном творчестве пробуждался интерес к окружающему миру и человеческой личности. Таким образом, появились **парсуны (от слова персона) – предвестники портрета.**



- В архитектуре активно обсуждался вопрос о каноничности культового зодчества. В 1652 г. патриархом Никоном было запрещено строительство одно шатровых храмов.
- При возведении каменных храмов, строго соблюдался закон «освященного пятиглавия». Так патриарх Никон считал шатровое завершение неприемлемым для церкви. Должно быть пять куполов с золочёными крестами и тройной алтарь с полукруглыми апсидами.
- Новую страницу в русском зодчестве XVII в. открыло возведение Теремного дворца в Московском Кремле. Он имел ступенчато-ярусную структуру, которую венчал не большой эффектный теремок двусветным залом и смотровой башенкой.



Теремной дворец в Московском Кремле. 1635—1637 гг.



В XVII столетии (в 1631 – 34 годах) по заказу купца Никитникова на территории его усадьбы возводится церковь Троицы на Никитниках.

Поднятое на высоком подклете сооружение отличается несимметричной компоновкой объёмов, все-таки возможно, обусловленной конфигурацией тесно застроенного усадебного участка. Насыщенная и разнообразная архитектурная декорация здания, выделяющаяся среди иных столичных церквей этого времени выразительной пластикой и рельефной трактовкой деталей, предвосхитила архитектурные приёмы, ставшие широко распространёнными во 2-ой половине XVII в.

К концу 17 в. складывается тип культурной постройки



- **«Восьмерик на четверике»** — популярный конструктивный тип здания в русской церковной архитектуре, как каменной, так и деревянной. При этом нижняя часть представляет собой кубический объём (в деревянном зодчестве — сруб), а верхняя — поставленный на него восьмигранник (сруб «со скошенными углами»). Выше может быть расположен ещё один или два восьмерика, с завершением в виде шатра или купола.

В России особенное распространение такой тип получил в XVII и XVIII в. (в эпоху барокко).



Параллельно с каменным зодчеством развивалась и деревянная архитектура.

В народе сложено немало легенд о плотниках, строивших дома и храмы с помощью одного топора. Примечательно, что храмы именно рубились – так дерево сохранялось лучше чем спиленное. При этом на торцах бревен забивались поры, влага не проникала внутрь, и дерево, пропитавшись смолой, как бы консервировалось.



Кровлю покрывали досками, а купола – дранкой, или лемехом (небольшими осиновыми дощечками, каждая из которых вытесывалась отдельно). На покрытие церкви их требовалось десятки тысяч.

Выдающимся произведением деревянного зодчества является дворец царя Алексея Михайловича в Коломенском, построенный Семеном Петровым и Иваном Михайловым.

Дворец царя
Алексея
Михайловича
в Коломенском.
1667—1668 гг.
С гравюры
Ф. Гильфер-
динга. Вторая
половина XVIII в.



На севере деревянное зодчество по праву считается вершиной народного искусства



Церковь Рождества
Богородицы из села Передки.
1539 г. *Музей народного
деревянного зодчества
«Витославицы»,
Великий Новгород*



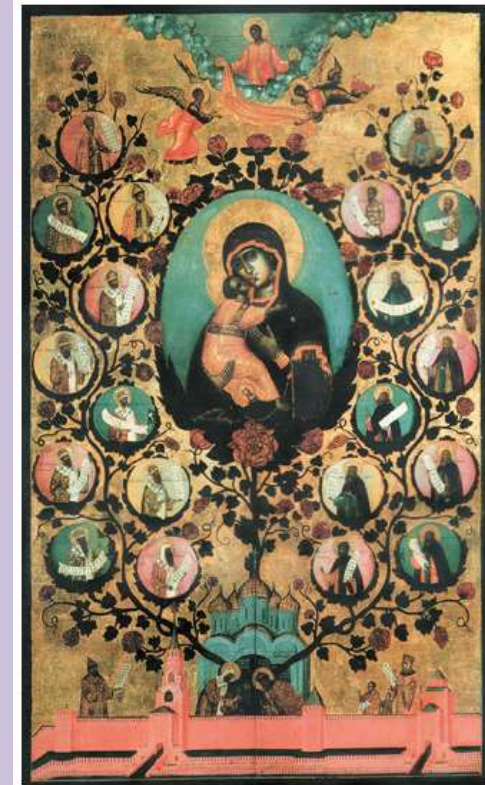
Георгиевская церковь
из деревни Вершинина.
1672 г.
*Музей деревянного зодчества
«Малые Корелы»,
Архангельск*

Церковь Преображения Господня в
г.Кижии Карелии



Качественные изменения произошли и в изобразительном искусстве.

- В переходную эпоху творили Симон Ушаков, Гурий Никитин и Федор Зубов.
- Одна из наиболее значимых работ Симона Ушакова – «Насаждение древа Государства Российского»
- Его творчество подготовило почву для будущих петровских преобразованиях:
 1. Появляются парсуны (предвестники портретного жанра)
 2. Чаще всего это надгробные изображения
 3. Они передают индивидуальные особенности знаменитых особ
 4. Портрет пишут с натуры
 5. Заверяют документально имя изображенного
 6. Теперь это не только угодники, мученики и ангелы, а конкретные люди с мыслями, думами, чувствами



*Симон Ушаков.
Насаждение древа
Государства Российского.
1668 г.
Государственная
Третьяковская галерея,
Москва*